



D(RETS) E(DUCACIÓ) S(ALUT) T(REBALL): DESTINANT ESFORÇOS PER A LA INTEGRACIÓ DELS REFUGIATS

PALAU MACAYA, BARCELONA, DEL 4 D'OCTUBRE DE 2017 AL 23 DE GENER DE 2018

 6' DE LECTURA

PROJECTE SELECCIONAT EN LA CONVOCATÒRIA DE PALAU MACAYA, que té com a finalitat donar suport a iniciatives i projectes de reflexió, debat, intercanvi i difusió d'idees que ajudin a entendre millor els reptes que té plantejats la nostra societat i que permetin identificar noves tendències de progrés i transformació social.

El 2015 serà recordat com l'any en què Europa comença a viure una "crisi humanitària" de dimensions globals, a partir de l'arribada d'un milió de persones refugiades. El mateix any, l'Estat espanyol va atendre 15.000 sol·licitants d'asil. Es tracta de la xifra anual més elevada des de l'aprovació de la primera llei, la Llei 5/1984, si bé només representa un 1 % del total a la UE. Aquest increment està tenint un fort impacte en tots els països de la UE i posa de manifest que estem davant d'una crisi de valors i solidaritat. El projecte inclou la realització de sis activitats: una primera conferència acadèmica amb l'objectiu

de crear un espai de debat sobre la crisi dels refugiats a escala europea i catalana des d'una perspectiva interdisciplinària, i cinc tallers que, monogràficament, tenen com a finalitat aprofundir en el debat sobre les actuacions en cinc àmbits clau: accés a drets, formació i acompanyament per a l'accés a l'ocupació, habitatge i inserció comunitària / inclusió social i salut mental. Aquests tallers han tingut la participació de representants d'ONG en l'àmbit nacional i internacional, polítics locals, tècnics d'administracions públiques i persones refugiades.



1 R E P T E :

La complexitat de la integració de les persones refugiades suposa grans reptes: dificultats d'accés a l'habitatge, al mercat laboral, racisme, etc. El fracàs de la integració pot tenir conseqüències negatives sobre la cohesió social.

2 O B J E C T I U S D E L C I C L E :

El cicle ha construït un espai de debat i interacció amb la finalitat d'analitzar l'estat de la qüestió, com també identificar instruments d'intervenció per a la integració de les persones refugiades a partir d'un enfocament holístic, participatiu i interdisciplinari i des d'una perspectiva comparativa internacional, europea, nacional i local.

3 L E S I D E E S C L A U :

I. LA INADEQUADA RESPOSTA EUROPEA A LA MAL ANOMENADA CRISI DE REFUGIATS

Parlar de crisi implica assumir que les causes són limitades en el temps. Aquest no és el cas dels desplaçaments forçats actuals, motivats per causes estructurals: conflictes bèl·lics amb violència cap a la població civil i la destrucció massiva d'hàbitat. Les polítiques d'asil europees no tan sols no responen a aquesta realitat (per exemple, el programa de reubicació), sinó que ho fan de manera dispar i cada vegada més restrictiva (externalització i securització de fronteres). Ens trobem davant la fi de la lògica del sistema de protecció internacional establert el 1951 i lluny d'establir un sistema europeu comú d'asil, però també davant d'una crisi de solidaritat i del mateix projecte europeu.

II. LA GOVERNANÇA MULTINIVELL: EL PROGRAMA ESTATAL D'ACOLLIDA I EL ROL DE LES CIUTATS

Amb l'objectiu d'assegurar processos d'incorporació positius al context de recepció, és necessari un enfocament de protecció i assistència a les persones sol·licitants d'asil, basat en l'accés a drets bàsics, l'atenció a la diversitat i l'autonomia i l'apoderament de les persones. És primordial que es porti a terme una reforma del sistema d'asil espanyol per incrementar la capacitat de recepció i millorar les condicions d'acollida. La rigidesa temporal, l'homogeneïtzació del perfil al qual s'adreça i l'excessiva centralització són debilitats detectades en el programa d'acollida. Cal posar en valor la governança multinivell i el rol de les ciutats, atès que és precisament en l'àmbit local on té lloc l'acollida i on recau la principal responsabilitat d'atenció social, tant durant la vigència dels programes estatals d'acollida com un cop finalitzen.

III. RECONeixEMENT D'HABILITATS I CAPACITATS DE LES PERSONES REFUGIADES I MIGRADES

La feina remunerada és un dret fonamental i és clau en els processos d'integració. Els sol·licitants d'asil tenen dret a treballar sis mesos després d'admetre's a tràmit la seva sol·licitud. Això no obstant, a la pràctica, la

majoria no ho aconsegueix. A la barrera de l'idioma, s'hi afegeixen les traves al reconeixement de títols i la desconfiança dels ocupadors davant la incertesa sobre l'estatus legal. Malgrat la necessitat que té la nostra estructura productiva de comptar amb treballadors, les persones migrants presenten períodes d'atur més llargs i accedeixen a ocupacions més precàries i sobrequalificades que la població local. En un context d'altres taxes d'atur, les persones refugiades són percebudes com un cost i les polítiques se centren més en la recepció inicial i no pas en la seva integració sostenible a través de l'ocupació.

IV. L'ENFORTIMENT DE L'ESTAT DEL BENESTAR AMB POLÍTIQUES REGULADORES DELS LLOGUERS

L'accés a l'habitatge és un dels esculls principals del sistema d'acollida. La intervenció pública és limitada temporalment i en el pla pressupostari, amb disparitats entre comunitats autònomes (disponibilitat d'habitatge social, preu de l'habitatge al mercat privat). L'existència de prejudicis al voltant de les persones refugiades i la dificultat d'assegurar als llogaters la solvència econòmica dels sol·licitants d'asil són obstacles que dificulten enormement el trànsit cap a l'autonomia de les persones. Les administracions han de fer esforços per tal d'assegurar una actuació coordinada, coherent i sostinguda en el temps, amb polítiques públiques que abordin les dificultats més greus a curt termini (sol·licitants vivint en condicions molt precàries o fins i tot sensesostre, etc.).

V. L'ATENCIÓ A LA SALUT MENTAL DE LES PERSONES REFUGIADES REQUEREIX UN TREBALL INTERDISCIPLINARI, COORDINAT I MULTINIVELL, I TAMBÉ UN CANVI EN ELS ROLS TRADICIONALS DELS PROFESSIONALS

Les persones refugiades s'enfronten a traumes psicològics personals i col·lectius, i a la incertesa associada al procés d'asil i a tot un seguit de factors diversos d'estrès que influeixen en el seu benestar. Per poder gestionar aquestes circumstàncies, es requereix no tan sols un treball interdisciplinari, coordinat i multinivell, sinó una adequada formació i sensibilització dels professionals, protocols clars i la creació i potenciació de noves figures, com ara la dels mediadors interculturals. La perspectiva intercultural i de gènere ha de ser transversal en els diferents àmbits específics d'intervenció. És necessari incidir per tal que la salut mental s'incorpori a la política sobre refugi, a còpia de promoure dispositius i serveis d'atenció terapèutica i comunitària centrats en la persona, orientats a promoure el seu benestar i a facilitar el seu procés d'inclusió social.

4 ACTIVITATS QUE COMPONEN EL CICLE :

“REPTES SOCIALS I POLÍTIQS EN LA GESTIÓ DE LA CRISI DE REFUGIATS I LES SEVES IMPLICACIONS”

4 d'octubre de 2017

L'objectiu de la primera activitat va ser debatre sobre la crisi de refugiats des d'una perspectiva acadèmica, amb una aproximació interdisciplinària al fenomen. Els ponents van analitzar els reptes i les implicacions per a la intervenció política amb èmfasi en la integració. Quines són les causes de la “crisi de refugiats”? Quins són els reptes de les polítiques d'asil a la UE i què explica que els diferents països hi hagin respost de manera tan dispar? Quin és el paper de les ciutats en la gestió de l'arribada de les persones refugiades? Com es configuren

les polítiques d'immigració i com es poden adaptar per tal de donar resposta a l'arribada de persones refugiades? Aquestes són algunes de les preguntes que es van discutir durant aquesta sessió.

Amb la participació de: Blanca Garcés, Gemma Pinyol, Andrea Romano, Dirk Gebhardt, Francisco Collazos i Sònia Parella

DRETS I IGUALTAT COM A ELEMENTS CLAU PER A LA INTEGRACIÓ DE LES PERSONES REFUGIADES A EUROPA

30 d'octubre de 2017

El segon seminari va analitzar les condicions de gaudi de drets de les persones sol·licitants de protecció internacional a Espanya i a la UE. Es van identificar els factors que faciliten o dificulten l'accés als drets i la integració. El format de seminari debat va permetre l'intercanvi de coneixements i experiències pel que fa als sistemes d'asil europeus (en concret, el context legal a l'Estat espanyol, Dinamarca i els Països Baixos) i les situacions d'irregularitat dels sol·licitants de protecció. Aquesta perspectiva comparada es va complementar amb l'experiència d'una entitat que gestiona l'acollida (CEAR), com també amb l'anàlisi del dret a la reunificació familiar a la UE i els seus reptes els anys vinents.

Amb la participació de: Viola Bex-Reimert, Silvia Adamo, David Moya, Giorgios Milios i Estel·la Pareja

INSERCIÓ LABORAL I FORMACIÓ: LA TENSIÓ DE LA TRANSFERIBILITAT DE COMPETÈNCIES I CREDENCIALS

29 de novembre de 2017

Aquest seminari va tenir un doble objectiu: d'una banda, identificar bones pràctiques per a la inserció laboral del col·lectiu de persones refugiades i, de l'altra, discutir els reptes que suposa la transferibilitat de competències i credencials als contextos receptors. Els participants van reflexionar sobre diferents programes i iniciatives (públiques i privades) que s'estan desenvolupant a escala internacional, nacional i local, per tal d'afavorir la inserció laboral i la formació continuada del col·lectiu. En definitiva, el taller va permetre aproximar-nos a una visió global sobre els principals obstacles que comporta la integració al mercat laboral de les persones refugiades i migrades, com també a les polítiques i les accions concretes que s'estan implementant a Suècia i a Catalunya.

Amb la participació de: Bernd Parusel, Nicholas Grisewood (on-line), Martín Habiague, Jaime Marsal, Olga Correa i Sònia Parella

ESTEM PREPARATS ADEQUADAMENT PER ATENDRE LES NECESSITATS DE SALUT MENTAL DE LES PERSONES REFUGIADES?

13 de desembre de 2017

Aquest quart seminari va tenir com a objectiu analitzar les característiques de la salut mental de les persones refugiades, les seves necessitats i la capacitat dels sistemes de salut mental a l'hora de donar-hi una resposta adequada i eficaç. Experts en salut mental van compartir les seves experiències i van reflexionar sobre el rol del professional i de l'Administració en la cura de persones refugiades i sol·licitants d'asil. Les intervencions van englobar l'experiència de Metges Sense Fronteres (MSF) als Balcans i a Grècia, un estudi fet amb dones refugiades per part de l'Hospital Universitari de Berlín, les experiències locals del servei d'acollida de persones

migrants i refugiades de Barcelona i el Programa de Psiquiatria Transcultural de l'Hospital Universitari Vall d'Hebron.

Amb la participació de: Meryam Schouler, Gloria Rendón, Adil Qureshi, Francisco Collazos i Alisa Petroff

HABITATGE PER A SOL·LICITANTS D'ASIL I REFUGIATS: REPTES I PRÀCTIQUES

15 de gener de 2018

Nombroses ciutats europees estan destinant esforços a la millora de la provisió d'habitatge per a persones refugiades i sol·licitants de protecció internacional, amb l'objectiu d'evitar la segregació residencial i d'incentivar les relacions interculturals. Aquesta activitat pretenia analitzar diferents contextos europeus (Regne Unit, Alemanya i Espanya) i identificar quins són els obstacles i reptes comuns, com ara la discriminació en l'accés al mercat de l'habitatge o la precària solvència econòmica de les persones refugiades. La mirada des de diferents àmbits (acadèmic, Administració pública i tercer sector) i països (Regne Unit, Alemanya) va permetre l'intercanvi de pràctiques en la recerca d'habitatge que estan facilitant (o no) la integració i l'autonomia d'aquest col·lectiu a les societats d'acollida.

Amb la participació de: Jonathan Darling, Manfred Novak, Estel·la Pareja, Ignasi Calbó i David Moya. Coorganitzat amb el CIDOB

REPTES I BONES PRÀCTIQUES SOBRE L'ACOMODACIÓ DELS REFUGIATS

23 de gener de 2018

El darrer dels seminaris va debatre, de manera holística, els diferents reptes que planteja la integració de les persones refugiades, a fi i efecte d'identificar i establir un espai d'intercanvi de bones pràctiques i estratègies que estan facilitant la incorporació d'aquest col·lectiu a les comunitats d'acollida. Des de quin enfocament ha de partir una política òptima i sostenible de protecció i assistència cap a les persones sol·licitants d'asil? Quins són els principals reptes identificats des de l'àmbit local en l'aplicació del programa estatal de primera acollida? Quines accions podrien impulsar-se per tal d'afavorir la integració de les persones sol·licitants d'asil o refugiades? Aquests són alguns dels interrogants que es van abordar al llarg de la sessió.

Amb la participació de: Víctor Méndez, María de Zabala, Daniel Ibarz, Santi Torres, Sònia Parella, Massoud Sharifi i Carlota Solé

5 CONCLUSIONS DEL CICLE:

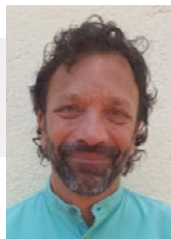
Si bé durant els últims anys tant el debat acadèmic com l'opinió pública s'han centrat fonamentalment en l'arribada de persones refugiades als països de la UE, aquest cicle de conferències ha posat el focus en **els reptes que suposa la integració d'aquestes persones a curt i llarg termini** en els diferents contextos receptors.

Cal tenir en compte que tots els dispositius que els països europeus han desplegat al llarg de les últimes dècades per assegurar una acollida i integració adequades de les persones migrades representen un bon pòsit de recursos i experiències base que cal aprofitar ara per tal de donar resposta a les necessitats de persones especialment vulnerables: els refugiats.

Amb aquest objectiu, el cicle de conferències ha proporcionat debats i discussions que han permès presentar **propostes per a la millora en l'accés a drets de les persones amb necessitats de protecció internacional, accés a l'educació i la formació, al mercat de treball i a l'habitatge**, entre d'altres, totes elles dimensions imprescindibles per al seu procés d'inclusió. Això no obstant, els reptes són grans en l'àmbit de la Unió Europea. En un context de creixent precarització de les condicions de vida, molts partits polítics estan utilitzant el discurs antimigració per aconseguir rèdit electoral, la qual cosa condiciona l'agenda política i els discursos socials que emergeixen. Per poder assegurar que la cohesió social no estigui en risc, **calen debats que comptin amb experts i professionals que permetin sensibilitzar la població sobre la situació d'aquestes persones, les seves necessitats i el seu potencial** a l'hora de contribuir al futur d'Europa.

6 PARTICIPANTS :

ADIL QURESHI



Psicòleg i investigador a la Vall d'Hebron. Graduat en Ciències Polítiques (Universitat d'Alberta, 1986), obté el doctorat en Orientació Psicològica el 1999 per la Universitat de Califòrnia del Sud. Actualment treballa al Programa de Psiquiatria Transcultural de l'Hospital Universitari Vall d'Hebron i és professor a l'IES i a La Salle.

BERND PARUSEL



Expert per al Punt Nacional de Contacte Suec de la Xarxa Europea de Migració (XEM) a l'Agència Sueca de Migracions. Politòleg, es va doctorar en l'Institute for Migration and Intercultural Studies de la Universitat d'Osnabrück. Ha treballat amb anterioritat com a investigador a l'Oficina Federal per als Migrants i Refugiats a Nuremberg i com a professor a la Universitat d'Erlangen-Nuremberg.

DANIEL IBARZ



Director de la Fundació Bayt al-Thaqafa. Enginyer industrial de formació, té dos màsters a ESADE (Direcció i Gestió d'ONG i Geopolítica i Governança Global). Ha treballat com a logístic en països en vies de desenvolupament a l'Àfrica, amb Metges Sense Fronteres i com a coordinador de projectes a Sathi Sansar (Katmandú). Ha estat responsable de Serveis Socials a l'orde hospitalari de Sant Joan de Déu.

ANDREA ROMANO



Professor associat a la Universitat de Barcelona. Doctor en Dret per la Universitat de Roma La Sapienza (2014), on també ha treballat com a investigador postdoctoral. Ha fet estades de recerca a Alemanya, el Brasil, Espanya i Suïssa. És membre del grup de recerca GESDI i del CER-Migracions, com també d'un projecte de recerca del Ministeri d'Economia i Competitivitat i del consell de redacció del blog Diritti Comparati.

BLANCA GARCÉS



Investigadora sènior de l'àrea de Migracions del CIDOB. Doctora *cum laude* en Ciències Socials per la Universitat d'Amsterdam i llicenciada en Història i Antropologia per la Universitat de Barcelona. És professora associada al Departament de Ciència Política de la UB i membre de la xarxa europea IMISCOE. Acaba de publicar un llibre sobre el concepte i les polítiques d'integració a Europa (Springer, 2016).

DAVID MOYA MALAPEIRA



Professor agregat de Dret Constitucional a la UB. Llicenciat en Dret (1996), doctor (2004) i premi extraordinari de doctorat de la UB. Màster en Dret Constitucional i Drets Humans per la Cardozo School of Law. Codirector de l'anuari sobre Migracions a Espanya (CIDOB). Expert extern a la Comissió Europea i al Ministeri de Treball i Immigració de la Generalitat de Catalunya.

DIRK GEBHARDT



Consultor sobre autoritats locals, migració i desenvolupament social urbà. Va iniciar una Marie Curie Intra-European Fellowship a GRITIM el juny del 2013. La seva recerca analitzava el paper de les ciutats en la governança multinivell d'integració dels immigrants a Europa. És doctor en Geografia per la Universitat Humboldt de Berlín. Anteriorment ha treballat com a assessor de polítiques per a EUROCIETES.

ESTEL·LA PAREJA



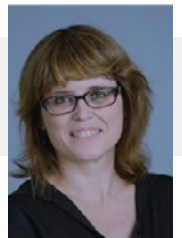
Directora de la Comissió Catalana d'Ajuda al Refugiat i coordinadora de la CEAR a Catalunya. És una de les fundadores de la xarxa Asil.cat. Ha publicat i coordinat diverses publicacions de caràcter divulgatiu sobre drets humans. Ha treballat com a consultora de l'AECID a la República Dominicana. Participa en missions d'observació internacional organitzades per l'OEA i l'OSCE.

FRANCISCO COLLAZOS SÁNCHEZ



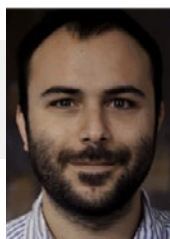
Servei de Psiquiatria de l'Hospital Universitari Vall d'Hebron i Hospital Sant Rafael. Metge especialitzat en Psiquiatria a l'Hospital Universitari Gregorio Marañón de Madrid. Des del 2001 treballa com a psiquiatre adjunt a l'Hospital Universitari Vall d'Hebron, on és el responsable del Programa de Psiquiatria Transcultural, i en el Programa d'Atenció Integral al Metge Malalt. És professor associat a la Facultat de Medicina de la UAB i investigador del Vall d'Hebron Institut de Recerca.

GEMMA PINYOL JIMÉNEZ



Directora de Polítiques Migratòries i Diversitat a Instrategies i investigadora associada del GRITIM-UPF. És experta del Consell d'Europa en el projecte Intercultural Cities i coordinadora de la RECI. Ha estat directora del Gabinet de la Secretaria d'Estat d'Immigració i Emigració i, amb anterioritat, responsable del Programa Migracions del CIDOB (2001-2010).

GEORGIOS MILIOS



Investigador a l'Institut de Dret Públic de la Universitat de Barcelona (IDP), professor associat a la Facultat de Dret de la UB i membre del CER-Migracions. Llicenciat en Dret per la Universitat de Tessalònica i amb màster en Dret Migratori per la Universitat d'Estocolm, va obtenir el seu doctorat en Dret per la UB el 2016.

IRO EVAMPILOU



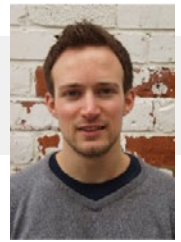
Coordinadora de projectes a ISGlobal. Llicenciada en Medicina amb un màster en Salut Pública i diploma en Epidemiologia de Camp. Ha treballat amb Metges Sense Fronteres des del 2001 en diferents posicions (MD, coordinadora de terreny i epidemiologista) a Zàmbia, Burma, sud del Sudan, Kènia, Grècia, Libèria i Bèlgica. Col·labora amb institucions públiques i acadèmiques com a investigadora i professora.

J A I M E M A R S A L C O L L



President de VAE (Voluntaris en Assessoria Empresarial). Llicenciat en Dret amb un MBA per la Universitat de Deusto, ha participat en més de cent assessories de creació d'empreses i programes de cooperació internacional. És professor associat d'ESADE. Té deu anys d'experiència com a consultor de comunicació.

J O N A T H A N D A R L I N G



És doctor en Geografia Urbana i Política per la Universitat de Durham. Ha estat professor de la Universitat de St. Andrews i és professor lector des del 2009 a la Universitat de Manchester. Coordina el projecte Producing Urban Asylum (ESRC). És membre del Manchester Urban Institute.

M A N F R E D N O V A K



Director de l'AWO Kreisverband Berlin-Mitte e.V, entitat que forma part de la Wohlfahrtsverband Arbeiterwohlfahrt (AWO) a Alemanya. L'AWO dona suport i aconsella persones vulnerables i en risc d'exclusió social. En concret, gestiona centres d'acollida i pisos per a persones refugiades i sol·licitants d'asil al districte berlinès de Mitte.

M A R Í A D E Z A B A L A H A R T W I G



Comitè Espanyol d'ACNUR. Llicenciada en Dret per la Universitat Pontifícia de Comillas. Fins al 2007 va ser tècnica en gestió de projectes d'integració i advocada per a l'assessorament jurídic a sol·licitants d'asil i refugiats. Actualment és integrant de la Unitat de Protecció de la Delegació d'ACNUR a Espanya des del 2009 com a oficial de protecció associada, encarregada de les àrees d'acollida i integració, reassentament i altres vies segures d'accés a la protecció.

M A R T Í N H A B I A G U E



Fundador i director de Mescladís des del 2005. Mescladís és una entitat sense ànim de lucre amb la voluntat de contribuir a un horitzó de cohesió social a Barcelona. La fundació impulsa oportunitats per a persones amb dificultats per accedir al mercat laboral i els drets humans de les quals no estan garantits.

M E R Y A M S C H O U L E R - O C A K



Hospital Universitari de Berlín. Copresidenta de l'Associació Mundial de Psiquiatria - Secció de Psiquiatria Transcultural (WPA-TPS), Alemanya. Especialista en psiquiatria i neurologia des del 1999. Professora a l'Hospital Universitari de Clínica Psiquiàtrica. Presidenta de la Secció de Psiquiatria Cultural de l'EPA, de la Secció de Psiquiatria i Psicoteràpia Transcultural i Migració de la DGPPN i de l'Associació Turco-alemanya de Psiquiatria, Psicoteràpia i Salut Psicosocial.

NICK GRISEWOOD



Organització Internacional del Treball (OIT). Tècnic especialista en el camp de les crisis migratòries, a l'àrea de Migració Laboral des del 2015. Del 2011 al 2013 va ser assessor tècnic del projecte sobre eliminació del treball infantil a Jordània. Ha escrit sobre estàndards laborals, treball infantil i altres temes relacionats amb la protecció per a diverses organitzacions com UNICEF, ACNUR i Save the Children.

SILVIA ADAMO



Professora associada a la Universitat de Copenhaguen. Doctora en Dret per la Universitat de Copenhaguen. Ha estat professora visitant a la Universitat de Queens, a la Universitat de Califòrnia i a l'Institut Universitari Europeu. És editora de la revista Retfærd, Nordic Journal of Law and Justice. Va obtenir una beca postdoc per a un projecte de recerca sobre immigració i integració i ha participat al projecte europeu Barriers towards European Citizenship.

VIOLA BEX-REIMERT



Universitat de Groningen. Llicenciada en Dret i Governança (2000) i Dret Administratiu Holandès (2004), va obtenir el doctorat el 2008. Ha treballat com a advocada i com a consultora legal sènior. Des del 2012 és professora de Dret d'Estrangeria i Dret d'Asil i Refugi. És membre de la Dutch Association for Migration Research i jutgessa honorífica al District Court Noord-Nederland.

SANTI TORRES



Migrastudium. És director adjunt de Cristianisme i Justícia - Fundació Lluís Espinal des del 2005. Va estar al Departament de Gerència d'Arrels Fundació i va ser director adjunt de la Fundació Migrastudium des del 2012 fins al 2014. Actualment és responsable de Comunicació i Voluntariat a la mateixa fundació.

VÍCTOR MÉNDEZ



Coordinador dels programes de retorn voluntari, reassentament de refugiats i d'integració de migrants a Espanya i especialista en formació al Senegal amb l'OIM. També ha treballat per al Ministeri de Treball (sotsdirecció d'Integració als Migrants). Ha estat cap de missió al Marroc i Tunis amb la Creu Roja espanyola en projectes d'integració de migrants. Va ser consultor i coordinador de projectes amb l'ONGD Atakur al Marroc.

SÒNIA PARELLA



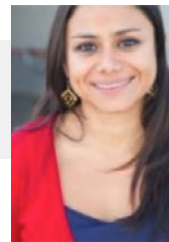
Directora del CER-Migracions i coordinadora del GEDIME, grup de recerca consolidat especialitzat en sociologia de les migracions. És doctora en Sociologia per la UAB i professora agregada del Departament de Sociologia. Des del 2008 és coordinadora del programa de doctorat del Departament de Sociologia de la UAB i una de les coordinadores del màster interuniversitari en Migracions Contemporànies (UAB i UB).

MASSOUD SHARIFI



Massoud és professor associat del Departament de Sociologia de la UAB. Sociòleg i membre associat del CADIS (Centre d'Analyse et d'Intervention Sociologiques, EHESS-CNRS), va obtenir el seu doctorat en Sociologia a l'EHESS (École des Hautes Études en Sciences Sociales) el 2015. La seva recerca se centra en la sociologia política, els moviments socials, la militància, el nacionalisme, la qüestió kurda i l'Orient Mitjà.

OLGA CORREA



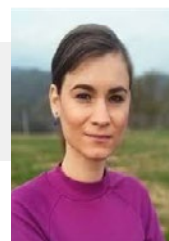
Doctoranda en Sociologia, ha treballat quatre anys a l'Organització Internacional del Treball (OIT) com a tècnica de migracions. És coordinadora del programa científic del màster Estandardització, Regulació Social i Desenvolupament Sostenible a la Universitat de Ginebra. Va coordinar una unitat de cooperació educativa a Colòmbia (Centro Colombo Americano) i va donar suport al Centre Llatinoamericà-Català de Cooperació Cultural per al Desenvolupament (Casa Amèrica Catalunya).

GLORIA RENDÓN



Coordinadora del Servei a l'Atenció dels Immigrants, Emigrants i Refugiats -SAIER- i Programa Nausica de l'Ajuntament de Barcelona. Gloria és antropòloga, formadora i conferenciant sobre migracions internacionals, gestió de la diversitat i polítiques públiques. Entre d'altres, participa com a experta al màster de Migracions Contemporànies (UAB-UB).

ALISA PETROFF



Doctora en Sociologia per la UAB i investigadora del GEDIME i del CER-Migracions, on coordina l'eix formatiu del centre. Entre les seves línies d'investigació cal assenyalar l'anàlisi de les trajectòries laborals dels migrants qualificats romanesos a Espanya (el tema de la seva tesi doctoral), la immigració llatinoamericana i el seu vincle amb el mercat laboral.

IGNASI CALBÓ



Coordinador del pla Ciutat Refugi de Barcelona de l'Ajuntament de Barcelona. Advocat, expert en legislació internacional de drets humans, ha estat el cap de l'Àrea d'Acció Humanitària de l'Agència Catalana de Cooperació al Desenvolupament (ACCD), on ha desenvolupat tasques com coordinació de les polítiques humanitàries del govern català. Calbó té, a més, un llarg recorregut laboral en l'àmbit de la gestió de missions humanitàries en països en desenvolupament.

CARLOTA SOLÉ



Catedràtica de Sociologia i professora emèrita del Departament de Sociologia de la UAB. Fundadora del GEDIME i directora del CER-Migracions fins al 2017. Ha publicat 38 llibres i ha compilat 11 volums monogràfics de revistes europees i espanyoles. Ha publicat més de dos-cents articles, capítols en revistes i llibres sobre modernització, migracions i corporativisme. El 1990 va rebre el Premi Nacional de Sociologia i Ciència Política del CIS i el 1995 li va ser concedit el Premi Mary Parker Follet de l'Associació Americana de Ciència Política.

El CER-Migracions

El Centre d'Estudis i Recerca en Migracions (CER-Migracions) és un centre de recerca interdisciplinari enfocat a l'estudi de les migracions des d'una perspectiva sociològica, antropològica, jurídica, política i educativa. D'acord amb aquests àmbits d'anàlisi, el CER-Migracions està format per tres grups de recerca, que s'articulen des de cadascuna de les seves disciplines, amb l'objectiu d'amplificar els estudis sobre migracions en l'àmbit de les ciències socials.

PalauMacaya



Fundació Bancària "la Caixa"