



D(ERECHOS) E(DUCACIÓN) S(ALUD) T(RABAJO): DESTINANDO ESFUERZOS PARA LA INTEGRACIÓN DE LOS REFUGIADOS

PALAU MACAYA, BARCELONA, DEL 4 DE OCTUBRE DE 2017 AL 23 DE ENERO DE

 6' DE LECTURA

PROYECTO SELECCIONADO EN LA CONVOCATORIA DEL PALAU MACAYA, cuya finalidad es apoyar iniciativas y proyectos de reflexión, debate, intercambio y difusión de ideas que ayuden a entender mejor los retos que tiene planteados nuestra sociedad y que permitan identificar nuevas tendencias de progreso y transformación social.

El año 2015 será recordado como el año en el que Europa empieza a vivir una “crisis humanitaria” de dimensiones globales, a partir de la llegada de un millón de personas refugiadas. El mismo año, el Estado español atendió a 15.000 solicitantes de asilo. Se trata de la mayor cifra anual desde la aprobación de la primera ley, la Ley 5/1984, si bien solo representa un 1 % del total en la UE. Este incremento está teniendo un fuerte impacto en todos los países de la UE y pone de manifiesto que estamos ante una crisis de valores y solidaridad. El proyecto incluye la realización de seis actividades: una primera conferencia académica con el objetivo de crear

un espacio de debate sobre la crisis de los refugiados a escala europea y catalana desde una perspectiva interdisciplinar, y cinco talleres que, monográficamente, tienen como fin profundizar en el debate sobre las actuaciones en cinco ámbitos clave: acceso a derechos, formación y acompañamiento para el acceso a la ocupación, vivienda e inserción comunitaria / inclusión social y salud mental. Estos talleres han contado con la participación de representantes de ONG en el ámbito nacional e internacional, políticos locales, técnicos de administraciones públicas y personas refugiadas.



Obra Social "la Caixa"

1 RETO :

La complejidad de la integración de las personas refugiadas supone grandes retos: dificultades de acceso a la vivienda, al mercado laboral, racismo, etc. El fracaso de la integración puede tener consecuencias negativas sobre la cohesión social.

2 OBJETIVOS DEL CICLO :

El ciclo ha construido un espacio de debate e interacción a fin de analizar el estado de la cuestión, así como identificar instrumentos de intervención para la integración de las personas refugiadas a partir de un enfoque holístico, participativo e interdisciplinar y desde una perspectiva comparativa internacional, europea, nacional y local.

3 LAS IDEAS CLAVE :

I. LA INADECUADA RESPUESTA EUROPEA A LA MAL LLAMADA CRISIS DE REFUGIADOS

Hablar de crisis implica asumir que las causas son limitadas en el tiempo. Este no es el caso de los actuales desplazamientos forzados, motivados por causas estructurales: conflictos bélicos con violencia hacia la población civil y destrucción masiva del hábitat. Las políticas de asilo europeas no solo no responden a esta realidad (por ejemplo, el programa de reubicación), sino que lo hacen de forma dispar y cada vez más restrictiva (externalización y securitización de fronteras). Nos encontramos ante el fin de la lógica del sistema de protección internacional establecido en 1951 y lejos de establecer un sistema europeo común de asilo, pero también ante una crisis de solidaridad y del propio proyecto europeo.

II. LA GOBERNANZA MULTINIVEL: EL PROGRAMA ESTATAL DE ACOGIDA Y EL ROL DE LAS CIUDADES

Con el objetivo de asegurar procesos de incorporación positivos en el contexto de recepción, es necesario un enfoque de protección y asistencia a las personas solicitantes de asilo, basado en el acceso a derechos básicos, atención a la diversidad y autonomía y empoderamiento de las personas. Es primordial que se lleve a cabo una reforma del sistema de asilo español para incrementar la capacidad de recepción y mejorar las condiciones de acogida. La rigidez temporal, la homogeneización del perfil al que va dirigido y la excesiva centralización son debilidades detectadas en el programa de acogida. Hay que poner en valor la gobernanza multinivel y el rol de las ciudades, puesto que es precisamente en el ámbito local donde tiene lugar la acogida y donde recae la principal responsabilidad de atención social, tanto durante la vigencia de los programas estatales de acogida como una vez finalizados.

III. RECONOCIMIENTO DE HABILIDADES Y CAPACIDADES DE LAS PERSONAS REFUGIADAS Y MIGRADAS

El trabajo remunerado es un derecho fundamental y es clave en los procesos de integración. Los solicitantes de asilo tienen derecho a trabajar seis meses después de admitirse a trámite su solicitud. No obstante, en la

práctica, la mayoría no lo consiguen. A la barrera del idioma, se añaden las constantes trabas al reconocimiento de títulos y la desconfianza de los empleadores ante la incerteza sobre el estatus legal. Pese a la necesidad que tiene nuestra estructura productiva de contar con trabajadores, las personas migrantes presentan periodos de paro más largos y acceden a ocupaciones más precarias y sobrecualificadas que la población local. En un contexto de altas tasas de paro, las personas refugiadas son percibidas como un coste y las políticas se centran más en la recepción inicial y no en su integración sostenible a través de la ocupación.

IV. EL FORTALECIMIENTO DEL ESTADO DE BIENESTAR CON POLÍTICAS REGULADORAS DE LOS ALQUILERES

El acceso a la vivienda es uno de los principales escollos del sistema de acogida. La intervención pública es limitada temporalmente y en el plano presupuestario, con disparidades entre comunidades autónomas (disponibilidad de vivienda social, precio de la vivienda en el mercado privado). La existencia de prejuicios en torno a las personas refugiadas y la dificultad de asegurar a los inquilinos la solvencia económica de los solicitantes de asilo son obstáculos que dificultan enormemente el tráfico hacia la autonomía de las personas. Las administraciones deben realizar esfuerzos para asegurar una actuación coordinada, coherente y sostenida en el tiempo, con políticas públicas que aborden las dificultades más graves a corto plazo (solicitantes viviendo en condiciones muy precarias o incluso sintechos, etc.).

V. LA ATENCIÓN A LA SALUD MENTAL DE LAS PERSONAS REFUGIADAS REQUIERE UN TRABAJO INTERDISCIPLINAR, COORDINADO Y MULTINIVEL, ASÍ COMO UN CAMBIO EN LOS ROLES TRADICIONALES DE LOS PROFESIONALES

Las personas refugiadas se enfrentan a traumas psicológicos personales y colectivos, y a la incertidumbre asociada al proceso de asilo y a toda una serie de factores varios de estrés que influyen en su bienestar. Para poder gestionar estas circunstancias, se requiere no solo un trabajo interdisciplinar, coordinado y multinivel, sino una adecuada formación y sensibilización de los profesionales, protocolos claros y la creación y potenciación de nuevas figuras, como la de los mediadores interculturales. La perspectiva intercultural y de género tiene que ser transversal en los diferentes ámbitos específicos de intervención. Es necesario incidir para que la salud mental se incorpore a la política sobre refugio, a base de promover dispositivos y servicios de atención terapéutica y comunitaria centrados en la persona, orientados a promover su bienestar y a facilitar su proceso de inclusión social.

4 ACTIVIDADES QUE COMPONEN EL CICLO :

“RETOS SOCIALES Y POLÍTICOS EN LA GESTIÓN DE LA CRISIS DE REFUGIADOS Y SUS COMPLICACIONES”

4 de octubre de 2017

El objetivo de la primera actividad fue debatir sobre la crisis de los refugiados desde una perspectiva académica, con una aproximación interdisciplinar al fenómeno. Los ponentes analizaron los retos e implicaciones para la intervención política con énfasis en la integración. ¿Cuáles son las causas de la “crisis de refugiados”? ¿Cuáles son los retos de las políticas de asilo en la UE y qué explica que los diferentes países hayan respondido de forma tan dispar? ¿Cuál es el papel de las ciudades en la gestión de la llegada de las personas refugiadas? ¿Cómo se

configuran las políticas de inmigración y cómo pueden adaptarse para dar respuesta a la llegada de personas refugiadas? Estas son algunas de las preguntas que fueron discutidas en esta sesión.

Con la participación de: Blanca Garcés, Gemma Pinyol, Andrea Romano, Dirk Gebhardt, Francisco Collazos y Sònia Parella

DERECHOS E IGUALDAD COMO ELEMENTOS CLAVE PARA LA INTEGRACIÓN DE LAS PERSONAS REFUGIADAS EN EUROPA

30 de octubre de 2017

El segundo seminario analizó las condiciones de disfrute de derechos de las personas solicitantes de protección internacional en España y la UE. Fueron identificados los factores que facilitan o dificultan el acceso a los derechos y la integración. El formato de seminario-debate permitió el intercambio de conocimientos y experiencias en cuanto a los sistemas de asilo europeos (en concreto, el contexto legal en España, Dinamarca y Países Bajos) y las situaciones de irregularidad de los solicitantes de protección. Esta perspectiva comparada fue complementada con la experiencia de una entidad que gestiona la acogida (CEAR), así como con el análisis del derecho a la reunificación familiar en la UE y sus retos los próximos años.

Con la participación de: Viola Bex-Reimert, Silvia Adamo, David Moya, Giorgios Milios y Estel·la Pareja

INSERCIÓN LABORAL Y FORMACIÓN: LA TENSIÓN DE LA TRANSFERIBILIDAD DE COMPETENCIAS CREDENCIALES

29 de noviembre de 2017

Este seminario tuvo un doble objetivo: por un lado, identificar buenas prácticas para la inserción laboral del colectivo de personas refugiadas y, por el otro, discutir los retos que supone la transferibilidad de competencias y credenciales en los contextos receptores. Los participantes reflexionaron sobre diferentes programas e iniciativas (públicas y privadas) que se están desarrollando a escala internacional, nacional y local, para favorecer la inserción laboral y la formación continuada del colectivo. En definitiva, el taller permitió aproximarnos a una visión global sobre los principales obstáculos que comporta la integración en el mercado laboral de las personas refugiadas y migradas, así como a las políticas y acciones concretas que están siendo implementadas en Suecia y Cataluña.

Con la participación de: Bernd Parusel, Nicholas Grisewood (on-line), Martín Habiague, Jaime Marsal, Olga Correa y Sònia Parella

¿ESTAMOS ADECUADAMENTE PREPARADOS PARA ATENDER LAS NECESIDADES DE SALUD MENTAL DE LAS PERSONAS REFUGIADAS?

13 de diciembre de 2017

Este cuarto seminario tuvo como objetivo analizar las características de la salud mental de las personas refugiadas, sus necesidades y la capacidad de los sistemas de salud mental a la hora de darles una adecuada y eficaz respuesta. Expertos en salud mental compartieron sus experiencias y reflexionaron sobre el rol del profesional y de la Administración en el cuidado de personas refugiadas y solicitantes de asilo. Las intervenciones englobaron la experiencia de Médicos Sin Fronteras (MSF) en los Balcanes y Grecia, un estudio realizado con mujeres refugiadas por parte del Hospital Universitario de Berlín, las experiencias locales del servicio de

acogida de personas migrantes y refugiadas de Barcelona y el Programa de Psiquiatría Transcultural del Hospital Universitario Vall d'Hebron.

Con la participación de: Meryam Schouler, Gloria Rendón, Adil Qureshi, Francisco Collazos y Alisa Petroff

VIVIENDA PARA SOLICITANTES DE ASILO Y REFUGIADOS: RETOS Y PRÁCTICAS

15 de enero de 2018

Numerosas ciudades europeas están destinando esfuerzos a la mejora de la provisión de vivienda para personas refugiadas y solicitantes de protección internacional, a fin de evitar la segregación residencial e incentivar las relaciones interculturales. Esta actividad pretendía analizar distintos contextos europeos (Reino Unido, Alemania y España) e identificar cuáles son los obstáculos y retos comunes, tales como la discriminación en el acceso al mercado de la vivienda o la precaria solvencia económica de las personas refugiadas. La mirada desde diferentes ámbitos (académico, Administración Pública y tercer sector) y países (Reino Unido, Alemania) permitió el intercambio de prácticas en la búsqueda de vivienda que están facilitando (o no) la integración y autonomía de este colectivo en las sociedades de acogida.

Con la participación de: Jonathan Darling, Manfred Novak, Estel·la Pareja, Ignasi Calbó y David Moya. Coorganizado con el CIDOB

RETOS Y BUENAS PRÁCTICAS SOBRE LA ACOMODACIÓN DE LOS REFUGIADOS

23 de enero de 2018

El último de los seminarios debatió, de forma holística, los distintos retos que plantea la integración de las personas refugiadas, a fin de identificar y establecer un espacio de intercambio de buenas prácticas y estrategias que están facilitando la incorporación de este colectivo en las comunidades de acogida. ¿Desde qué enfoque debe partir una política óptima y sostenible de protección y asistencia hacia las personas solicitantes de asilo? ¿Cuáles son los principales retos identificados desde el ámbito local en la aplicación del programa estatal de primera acogida? ¿Qué acciones podrían ser impulsadas para favorecer la integración de las personas solicitantes de asilo o refugiadas? Estos son algunos de los interrogantes que fueron abordados a lo largo de la sesión.

Con la participación de: Víctor Méndez, María de Zabala, Daniel Ibarz, Santi Torres, Sònia Parella, Massoud Sharifi y Carlota Solé

5 CONCLUSIONES DEL CICLO:

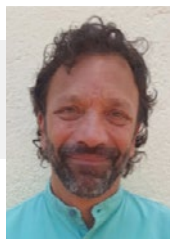
Si bien en los últimos años tanto el debate académico como la opinión pública se han centrado fundamentalmente en la llegada de personas refugiadas a los países de la UE, este ciclo de conferencias ha puesto el foco en **los retos que supone la integración de dichas personas a corto y largo plazo** en los distintos contextos receptores.

Cabe tener en cuenta que todos los dispositivos que los países europeos han desplegado a lo largo de las últimas décadas para asegurar una adecuada acogida e integración de las personas migradas representan un buen pósito de recursos y experiencias base que hay que aprovechar para dar respuesta a las necesidades de personas especialmente vulnerables: los refugiados.

Con este objetivo, el ciclo de conferencias ha proporcionado debates y discusiones que han permitido presentar **propuestas para la mejora en el acceso a derechos de las personas con necesidades de protección internacional, acceso a la educación y formación, al mercado de trabajo y a la vivienda**, entre otros, todas ellas dimensiones imprescindibles para su proceso de inclusión. No obstante, los retos son grandes en el ámbito de la Unión Europea. En un contexto de creciente precarización de las condiciones de vida, muchos partidos políticos están utilizando el discurso antimigración para lograr rédito electoral, lo que condiciona la agenda política y los discursos sociales que emergen. Para poder asegurar que la cohesión social no esté en riesgo, **son necesarios debates que cuenten con expertos y profesionales que permitan sensibilizar a la población sobre la situación de estas personas, sus necesidades y su potencial** a la hora de contribuir al futuro de Europa.

6 PARTICIPANTES :

ADIL QURESHI



Psicólogo e investigador en la Vall d'Hebron. Graduado en Ciencias Políticas (Universidad de Alberta, 1986), obtiene el doctorado en Orientación Psicológica en 1999 por la Universidad de California del Sur. Actualmente trabaja en el Programa de Psiquiatría Transcultural del Hospital Universitario Vall d'Hebron y es profesor en el IES y en La Salle.

**BERND
PARUSEL**



Experto para el Punto Nacional de Contacto Sueco de la Red Europea de Migración (REM) en la Agencia Sueca de Migraciones. Politólogo, se doctoró en el Institute for Migration and Intercultural Studies de la Universidad de Osnabrück. Ha trabajado con anterioridad como investigador en la Oficina Federal para los Migrantes y Refugiados en Nuremberg y como profesor en la Universidad de Erlangen-Nuremberg.

DANIEL IBARZ



Director de la Fundación Bayt al-Thaqafa. Ingeniero industrial de formación, cuenta con dos másteres en ESADE (Dirección y Gestión de ONG y Geopolítica y Gobernanza Global). Ha trabajado como logístico en países en vías de desarrollo en África, con Médicos Sin Fronteras y como coordinador de proyectos en Sathi Sansar (Katmandú). Ha sido responsable de Servicios Sociales en la orden hospitalaria de Sant Joan de Déu.

ANDREA ROMANO



Profesor asociado en la Universidad de Barcelona. Doctor en Derecho por la Universidad de Roma La Sapienza (2014), donde ha trabajado también como investigador posdoctoral. Ha realizado estancias de investigación en Alemania, Brasil, España y Suiza. Es miembro del grupo de investigación GESDI y del CER-Migracions, así como de un proyecto de investigación del Ministerio de Economía y Competitividad y del consejo de redacción del blog Diritti Comparati.

BLANCA GARCÉS



Investigadora sénior del área de Migraciones del CIDOB. Doctora *cum laude* en Ciencias Sociales por la Universidad de Ámsterdam y licenciada en Historia y Antropología por la Universidad de Barcelona. Es profesora asociada en el Departamento de Ciencia Política de la UB y miembro de la red europea IMISCOE. Acaba de publicar un libro sobre el concepto y las políticas de integración en Europa (Springer, 2016).

**DAVID MOYA
MALAPEIRA**



Profesor agregado de Derecho Constitucional en la UB. Licenciado en Derecho (1996), doctor (2004) y premio extraordinario de doctorado de la UB. Máster en Derecho Constitucional y Derechos Humanos por la Cardozo School of Law. Codirector del anuario sobre Migraciones en España (CIDOB). Experto externo en la Comisión Europea y en el Ministerio de Trabajo e Inmigración de la Generalitat de Catalunya.

DIRK GEBHARDT



Consultor sobre autoridades locales, migración y desarrollo social urbano. Inició una Marie Curie Intra-European Fellowship en GRITIM en junio de 2013. Su investigación analizaba el papel de las ciudades en la gobernanza multinivel de integración de los inmigrantes en Europa. Es doctor en Geografía por la Universidad Humboldt de Berlín. Anteriormente trabajó como asesor de políticas para EURO CITIES.

ESTEL·LA PAREJA



Directora de la Comisión Catalana de Ayuda al Refugiado y coordinadora de la CEAR en Cataluña. Es una de las fundadoras de la red Asil.cat. Ha publicado y coordinado varias publicaciones de carácter divulgativo sobre derechos humanos. Ha trabajado como consultora de la AECID en la República Dominicana. Participa en misiones de observación internacional organizadas por la OEA y OSCE.

FRANCISCO COLLAZOS SÁNCHEZ



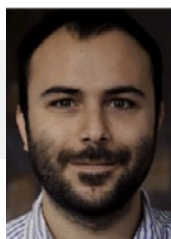
Servicio de Psiquiatría del Hospital Universitario Vall d'Hebron y Hospital Sant Rafael. Médico especializado en Psiquiatría en el Hospital Universitario Gregorio Marañón de Madrid. Desde 2001 trabaja como psiquiatra adjunto en el Hospital Universitario Vall d'Hebron, donde es el responsable del Programa de Psiquiatría Transcultural, y en el Programa de Atención Integral al Médico Enfermo. Es profesor asociado en la Facultad de Medicina de la UAB e investigador del Vall d'Hebron Instituto de Investigación.

GEMMA PINYOL JIMÉNEZ



Directora de Políticas Migratorias y Diversidad en Instrategies e investigadora asociada del GRITIM-UPF. Es experta del Consejo de Europa en el proyecto Intercultural Cities y coordinadora de la RECI. Ha sido directora del Gabinete de la Secretaría de Estado de Inmigración y Emigración y, con anterioridad, responsable del Programa Migraciones del CIDOB (2001-2010).

GEORGIOS MILIOS



Investigador en el Instituto de Derecho Público de la Universidad de Barcelona (IDP), profesor asociado en la Facultad de Derecho de la UB y miembro del CER-Migracions. Licenciado en Derecho por la Universidad de Tesalónica y con máster en Derecho Migratorio por la Universidad de Estocolmo, obtuvo su doctorado en Derecho por la UB en 2016.

IRO EVAMPILOU



Coordinadora de proyectos en ISGlobal. Licenciada en Medicina con un máster en Salud Pública y diploma en Epidemiología de Campo. Ha trabajado con Médicos Sin Fronteras desde 2001 en diferentes posiciones (MD, coordinadora de terreno y epidemiologista) en Zambia, Burma, sur de Sudán, Kenia, Grecia, Liberia y Bélgica. Colabora con instituciones públicas y académicas como investigadora y profesora.

J A I M E M A R S A L C O L L



Presidente de VAE (Voluntarios en Asesoría Empresarial). Licenciado en Derecho con un MBA por la Universidad de Deusto, ha participado en más de cien asesorías de creación de empresas y programas de cooperación internacional. Es profesor asociado de ESADE. Cuenta con diez años de experiencia como consultor de comunicación.

J O N A T H A N D A R L I N G



Es doctor en Geografía Urbana y Política por la Universidad de Durham. Ha sido profesor de la Universidad de St. Andrews y es profesor lector desde 2009 en la Universidad de Manchester. Coordina el proyecto Producing Urban Asylum (ESRC). Es miembro del Manchester Urban Institute.

M A N F R E D N O V A K



Director de la AWO Kreisverband Berlin-Mitte e.V, entidad que forma parte de la Wohlfahrtsverband Arbeiterwohlfahrt (AWO) en Alemania. La AWO apoya y aconseja a personas vulnerables y en riesgo de exclusión social. En concreto, gestiona centros de acogida y pisos para personas refugiadas y solicitantes de asilo en el distrito berlinés de Mitte.

M A R Í A D E Z A B A L A H A R T W I G



Comité Español de ACNUR. Licenciada en Derecho por la Universidad Pontificia de Comillas. Hasta 2007 fue técnica en gestión de proyectos de integración y abogada para el asesoramiento jurídico a solicitantes de asilo y refugiados. Actualmente es integrante de la Unidad de Protección de la Delegación de ACNUR en España desde 2009 como oficial de protección asociada, encargada de las áreas de acogida e integración, reasentamiento y otras vías seguras de acceso a la protección.

M A R T Í N H A B I A G U E



Fundador y director de Mescladís desde 2005. Mescladís es una entidad sin ánimo de lucro con la voluntad de contribuir a un horizonte de cohesión social en Barcelona. La fundación impulsa oportunidades para personas con dificultades para acceder al mercado laboral y cuyos derechos humanos no están garantizados.

M E R Y A M S C H O U L E R - O C A K



Hospital Universitario de Berlín. Copresidenta de la Asociación Mundial de Psiquiatría - Sección de Psiquiatría Transcultural (WPA-TPS), Alemania. Especialista en psiquiatría y neurología desde 1999. Profesora en el Hospital Universitario de Clínica Psiquiátrica. Presidenta de la Sección de Psiquiatría Cultural de la EPA, de la Sección de Psiquiatría y Psicoterapia Transcultural y Migración de la DGPPN y de la Asociación Turco-alemana de Psiquiatría, Psicoterapia y Salud Psicosocial.

NICK GRISEWOOD



Organización Internacional del Trabajo (OIT). Técnico especialista en el campo de las crisis migratorias, en el área de Migración Laboral desde 2015. De 2011 a 2013 fue asesor técnico del proyecto sobre eliminación del trabajo infantil en Jordania. Ha escrito sobre estándares laborales, trabajo infantil y otros temas relacionados con la protección para varias organizaciones como UNICEF, ACNUR y Save the Children.

SILVIA ADAMO



Profesora asociada en la Universidad de Copenhague. Doctora en Derecho por la Universidad de Copenhague. Ha sido profesora visitante en la Universidad de Queens, en la Universidad de California y en el Instituto Universitario Europeo. Es editora de la revista *Retfærd, Nordic Journal of Law and Justice*. Obtuvo una beca posdoc para un proyecto de investigación sobre inmigración e integración y ha participado en el proyecto europeo Barriers towards European Citizenship.

VIOLA BEX-REIMERT



Universidad de Groninga. Licenciada en Derecho y Gobernanza (2000) y Derecho Administrativo Holandés (2004), obtuvo su doctorado en 2008. Ha trabajado como abogada y como consultora legal sénior. Desde 2012 es profesora de Derecho de Extranjería y Derecho de Asilo y Refugio. Es miembro de la Dutch Association for Migration Research y jueza honorífica en el District Court Noord-Nederland.

SANTI TORRES



Migrastudium. Es director adjunto de Cristianisme i Justícia - Fundació Lluís Espinal desde 2005. Trabajó en el Departamento de Gerencia de Arrels Fundació y fue director adjunto de la Fundación Migrastudium desde 2012 hasta 2014. Actualmente es responsable de Comunicación y Voluntariado en la misma fundación.

VÍCTOR MÉNDEZ



Coordinador de los programas de retorno voluntario, reasentamiento de refugiados y de integración de migrantes en España y especialista en formación en el Senegal con la OIM. Ha trabajado también para el Ministerio de Trabajo (subdirección de Integración a los Migrantes). Ha sido jefe de misión en Marruecos y Túnez con Cruz Roja española en proyectos de integración de migrantes. Fue consultor y coordinador de proyectos con la ONGD Atakur en Marruecos.

SÒNIA PARELLA



Directora del CER-Migracions y coordinadora del GEDIME, grupo de investigación consolidado especializado en sociología de las migraciones. Es doctora en Sociología por la UAB y profesora agregada del Departamento de Sociología. Desde 2008 es coordinadora del programa de doctorado del Departamento de Sociología de la UAB y una de las coordinadoras del máster Interuniversitario en Migraciones Contemporáneas (UAB y UB).

MASSOUD SHARIFI



Massoud es profesor asociado del Departamento de Sociología de la UAB. Sociólogo y miembro asociado del CADIS (Centre d'Analyse et d'Intervention Sociologiques, EHESS-CNRS), obtuvo su doctorado en Sociología en la EHESS (École des Hautes Études en Sciences Sociales) en 2015. Su investigación se centra en la sociología política, los movimientos sociales, la militancia, el nacionalismo, la cuestión kurda y Oriente Medio.

GLORIA RENDÓN



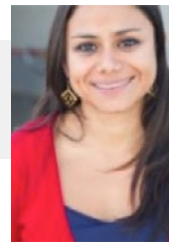
Coordinadora del Servicio a la Atención de los Inmigrantes, Emigrantes y Refugiados -SAIER- y Programa Nausica del Ayuntamiento de Barcelona. Gloria es antropóloga, formadora y conferenciante sobre migraciones internacionales, gestión de la diversidad y políticas públicas. Entre otros, participa como experta en el máster de Migraciones Contemporáneas (UAB-UB).

IGNASI CALBÓ



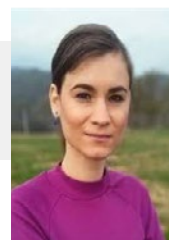
Coordinador del plan Ciudad Refugio de Barcelona del Ayuntamiento de Barcelona. Abogado, experto en legislación internacional de derechos humanos, ha sido jefe del Área de Acción Humanitaria de la Agencia Catalana de Cooperación al Desarrollo (ACCD), donde ha desarrollado tareas tales como coordinación de las políticas humanitarias del gobierno catalán. Calbó cuenta, además, con un largo recorrido de trabajo en el ámbito de la gestión de misiones humanitarias en países en desarrollo.

OLGA CORREA



Doctoranda en Sociología, ha trabajado cuatro años en la Organización Internacional del Trabajo (OIT) como técnica de migraciones. Es coordinadora del programa científico del máster Estandarización, Regulación Social y Desarrollo Sostenible en la Universidad de Ginebra. Coordinó una unidad de cooperación educativa en Colombia (Centro Colombo Americano) y apoyó el Centro Latinoamericano-Catalán de Cooperación Cultural para el Desarrollo (Casa América Catalunya).

ALISA PETROFF



Doctora en Sociología por la UAB e investigadora del GEDIME y del CER-Migracions, donde coordina el eje formativo del centro. Entre sus líneas de investigación cabe señalar el análisis de las trayectorias laborales de los migrantes cualificados rumanos en España (el tema de su tesis doctoral), la inmigración latinoamericana y su vínculo con el mercado laboral.

CARLOTA SOLÉ



Catedrática de Sociología y profesora emérita del Departamento de Sociología de la UAB. Fundadora del GEDIME y directora del CER-Migracions hasta 2017. Ha publicado 38 libros y compilado 11 volúmenes monográficos de revistas europeas y españolas. Ha publicado más de doscientos artículos, capítulos en revistas y libros sobre modernización, migraciones y corporativismo. En 1990 recibió el Premio Nacional de Sociología y Ciencia Política por el CIS y en 1995 le fue concedido el Premio Mary Parker Follet de la Asociación Americana de Ciencia Política.

El CER-Migracions

El Centre d'Estudis i Recerca en Migracions (CER-M) es un centro de investigación interdisciplinar enfocado al estudio de las migraciones desde una perspectiva sociológica, antropológica, jurídica, política y educativa. De acuerdo con estos ámbitos de análisis, el CER-Migracions está compuesto por tres grupos de investigación, que se articulan desde cada una de sus disciplinas, cuyo objetivo es amplificar los estudios sobre migraciones en el ámbito de las ciencias sociales.

PalauMacaya



UNIVERSITAT DE
BARCELONA



CER-Migracions

UAB

Universitat Autònoma
de Barcelona



Fundación Bancaria "la Caixa"