



TRIBUNA FEDAIA: ESPAI DE REFLEXIÓ SOBRE INFÀNCIA I FAMÍLIA EN RISC

PALAU MACAYA, BARCELONA, DE GENER A MAIG DE 2017

 6' DE LECTURA

PROJECTE SELECCIONAT EN LA CONVOCATÒRIA DE PALAU MACAYA, que té com a finalitat donar suport a iniciatives i projectes de reflexió, debat, intercanvi i difusió d'idees que ajudin a entendre millor els reptes que té plantejats la nostra societat i que permetin identificar noves tendències de progrés i transformació social.

El cicle Tribuna FEDAIA va néixer amb la voluntat de posar de manifest la realitat dels infants, els adolescents, els joves i les famílies en situació de risc i vulnerabilitat a Catalunya. A través de diferents ponències i de l'elaboració i publicació posterior de diferents articles de reflexió, es pretén reforçar la incidència política i social de les entitats que treballen amb la infància en risc.

Quatre conferències conduïdes per experts d'àmbit autonòmic, nacional i europeu van servir per obrir un

debat sobre la necessitat de fer un canvi de model d'atenció a la infància, menys institucionalitzat i molt més comunitari. Gràcies a aquestes ponències se n'ha pogut obrir el debat a Catalunya, per reflectir el canvi de model que ja s'ha dut a terme en altres ciutats i en altres països i que el que persegueix no és altra cosa que garantir una millor qualitat de vida dels infants i joves en risc d'entrar o sortir d'una atenció institucional.



Obra Social "la Caixa"

1 R E P T E :

Obrir un debat sobre un canvi del model d'atenció a la infància amb la intenció de millorar la seva qualitat de vida i fer que les seves necessitats esdevinguin una prioritat política i social.

2 O B J E C T I U S D E L C I C L E :

L'objectiu principal que es persegueix és generar un debat i una reflexió iniciats fa temps a Europa sobre la necessitat d'impulsar un procés de canvi de model d'atenció a la infància en risc que aposta per una major intervenció de la comunitat i una menor institucionalització.

3 L E S I D E E S C L A U :

UN ENTORN FAMILIAR ÉS FONAMENTAL PER AL DESENVOLUPAMENT D'UN INFANT

Gràcies a les diferents activitats fetes en el marc del cicle, s'ha pogut comprovar que un entorn familiar amorós és fonamental per al desenvolupament d'un infant i que una atenció basada en la família és més eficaç que l'atenció institucional per als nens a llarg termini.

CAL APODERAR LA COMUNITAT PER ACONSEGUIR UNA MILLOR ATENCIÓ A LA INFÀNCIA

La desinstitucionalització (DI) no consisteix a centrar-se en l'actuació residencial, que en seguirà sent un component important, sinó en els sistemes avançats en la transició a la comunitat i l'atenció basada en la família. Cal no entendre la desinstitucionalització com un tancament total d'institucions sinó com una actuació integrada de prevenció i d'inversió en la infància i la família.

Quan parlem de desinstitucionalització, ens referim a l'enfortiment de les famílies i a **una atenció centralitzada en el nen o nena, en les seves necessitats** en cada moment, **tenint en compte sempre l'interès superior de l'infant** i la valoració dels serveis residencials com a fórmula d'atenció de caràcter comunitari.

El benestar de la infància s'ha de concebre com una peça fonamental del desenvolupament social i econòmic del nostre país i ha de representar un eix vertebrador de les polítiques públiques. Cal actuar de forma preventiva i crear un model d'atenció integral que garanteixi la protecció dels drets de tots els nostres infants.

4 ACTIVITATS QUE COMPONEN EL CICLE :

L'ATENCIÓ A LA INFÀNCIA EN RISC: UNA MIRADA AL LLARG DELS DARRERS VINT ANYS A ESPANYA, CATALUNYA I EUROPA

17 de gener de 2017

L'objectiu d'aquest primer seminari és fer un recorregut, sota el guiatge d'experts en l'atenció a la infància i l'adolescència en risc, dels últims vint anys, en el qual es posi de manifest com ha estat l'evolució del sector, de la normativa, de les entitats i dels professionals que s'hi dediquen, al costat de la mirada de com ha estat l'evolució en altres països d'Europa. Per entendre i consensuar al màxim on volem portar l'atenció a la infància al nostre país, n'hem de conèixer la història, els orígens, d'on venim i quins processos i transformacions s'han dut a terme els últims anys.

Amb la participació de: Cristina Ojanguren, Imma Pérez, Katerina Nanou.

EVOLUCIÓ EN EL MODEL DE L'ATENCIÓ A LA INFÀNCIA EN RISC. TRANSICIÓ D'UN MODEL D'ATENCIÓ INSTITUCIONAL A COMUNITARI. MARC TEÒRIC DE REFERÈNCIA A EUROPA

14 de febrer de 2017

L'objectiu d'aquest segon seminari és conèixer de primera mà, gràcies a l'European Expert Group on the Transition from Institutional to Community-based Care i altres institucions europees, quines són les directrius comunes a Europa sobre la transició d'un model d'atenció residencial a un model d'atenció comunitària. Un debat sobre un model extrapolable a les persones amb discapacitat, les persones amb problemes de salut mental i les persones grans a Europa i que cal també referenciar per dur a terme al nostre país.

Amb la participació de: Emmanuel Sherwin, Jamie Bolling, Marianne Dayen, Cristina Font.

L'ÈTICA EN LA PRÀCTICA PROFESSIONAL EN EL MARC D'UN NOU MODEL D'ATENCIÓ A LA INFÀNCIA EN RISC

3 d'abril de 2017

L'objectiu d'aquest seminari és reflexionar sobre la importància de la necessitat que tenen les entitats que atenen la infància i l'adolescència de treballar seguint uns criteris ètics i, alhora, ser coneixedors del marc legal, les recomanacions i l'evolució del model d'atenció a la infància per prendre consciència de les reflexions i l'actualitat que el sector està prioritzant.

Amb la participació de: Pedro Coduras, Joan Canimas, Marta Montoya, Marta Garcia, Agnès Pàmies, Anna Solé.

REFLEXIONS SOBRE EL MODEL EN L'ATENCIÓ A LA INFÀNCIA EN RISC. BONES PRÀCTIQUES

17 de maig de 2017

| [Vegeu-ne el vídeo](#)

L'objectiu de la trobada és la reflexió sobre el model actual d'atenció a la infància i l'adolescència en risc per tal de valorar si s'ajusta a les necessitats dels infants i sobre si hi ha altres vies que siguin més adients. Com enfoquem l'atenció en el nou paradigma? La presentació de bones pràctiques enfocades a aquest canvi en l'atenció d'infants i adolescents ens pot proporcionar un full de ruta que ens permeti alimentar el debat i que acompanyi les entitats, l'Administració pública i el sector en general en aquesta evolució.

Amb la participació de: Jana Hainsworth, Ivanka Shalapatova, Nausica Castelló, Alba Muro.

5 CONCLUSIONS DEL CICLE:

Quan iniciàvem el cicle Tribuna **FEDAIA**, sota el títol **Canvi de Model en l'Atenció a la Infància en Risc**: Transició d'un Model d'Atenció Institucional a un Model Comunitari, ho fèiem amb la intenció d'obrir un debat i una reflexió sobre el model actual d'atenció a la infància més vulnerable, amb la mirada posada també a Europa, on centenars de milers de nens i nenes estan creixent en la cura institucional, i aquesta situació persisteix malgrat l'evidència que demostra que un entorn adequat és fonamental per al desenvolupament d'un infant.

Al llarg d'aquests mesos i gràcies als espais Tribuna hem pogut reflectir el canvi en l'atenció que s'ha dut a terme els darrers anys i, gràcies a les aportacions al debat de diversos experts, tant nacionals com internacionals, hem enriquit el nostre propi procés intern de reflexió per treballar en la millora de la qualitat de vida d'infants, adolescents i joves en risc d'entrar o sortir d'una atenció institucional.

Gràcies als Tribuna hem pogut conèixer també els orígens del nostre sistema actual de protecció a la infància, per entendre millor d'on venim i reflexionar amb el màxim de dades possible sobre cap a on volem anar. Hem pogut conèixer de primera mà la situació en altres països europeus i reflexionar sobre els reptes ètics que pot comportar un canvi de model. Hem reflexionat mitjançant la presentació de bones pràctiques enfocades i experiències d'aquest canvi de paradigma i hem pogut extreure expertesa de tots els que ja treballen amb aquesta nova mirada.

6 PARTICIPANTS :

CONXITA FONT I ESCUDER



Responsable de Fons Europeus. Departament d'Afers i Relacions Institucionals i Exteriors i Transparència. Jurista, especialitzada en la Unió Europea i en diplomàcia i relacions internacionals, membre del Gabinet del Secretari d'Afers Exteriors i de la UE i cap de Servei de Coordinació Interdepartamental dins de la Secretaria per a la UE.

MARIANNE DOYEN



Directora de polítiques de l'ESN (European Social Network). Especialista en cura comunitària, diversitat funcional i fons europeus per millorar els serveis socials. Ha liderat el grup sobre diversitat funcional de l'ESN. Va ser auxiliar de polítiques a la Direcció General d'Ocupació, Afers Socials i Inclusió de la Comissió Europea.

JAMIE BOLLING



Directora executiva de l'ENIL (The European Network on Independent Living). Va ser membre de l'European Fundamental Rights Platform's Advisory Panel del 2010 al 2014. Ha estat sots presidenta del Grup Expert Europeu en la Transició de la Cura Institucional a la Cura Comunitària.

EMMANUEL SHERWIN



Copresident del grup de treball de cura alternativa d'EuroChild i membre del grup directiu del projecte conjunt Quality4Children de FCO, SOS i FICE. Actualment és director de polítiques i defensa de Hope and Homes for Children, on treballa per la desinstitucionalització.

ALBA MURO



Psicòloga de la Direcció General d'Atenció a la Infància i l'Adolescència. Llicenciada en Psicologia. Màster en Psicologia Forense i Criminal, especialista en abús sexual infantil, violència filioparental i en adolescents. Experiència laboral en justícia juvenil i en medi obert, justícia d'adults i psicòloga de l'Equip d'Atenció a Menors de 14 anys Inimputables a la DGAIA.

IVANKA SHALAPATOVA



Consellera delegada de For Our Children Foundation. Ha participat en la gestió de les tres xarxes: a SEECRAN-Europa Sud-oriental, IFCO, especialitzada en el treball de cura de criança, i el grup d'ONG per la CDI, que reuneix organitzacions de tot el món per treballar en l'aplicació de la Convenció de les Nacions Unides sobre els drets de l'infant.

JANA
HAINSWORTH



S'incorpora a Eurochild com a secretària general el gener del 2006. Responsable del desenvolupament estratègic de la xarxa Eurochild. L'any 2015 va ser escollida presidenta de la Plataforma Social. Va començar el seu segon mandat de dos anys l'abril del 2017.

NAUSICA
CASTELLÓ



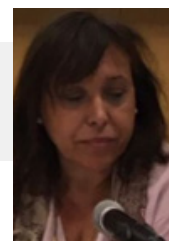
Educadora social, psicòloga i terapeuta familiar. Desenvolupa l'experiència professional primer al camp de l'educació social amb adolescents tutelats. Posteriorment, com a terapeuta familiar. Actualment, treballa a ABD com a psicòloga i coordinadora del programa LARIS i del programa PREINFANT.

CRISTINA
OJANGUREN



Membre de FICE España. Educadora social i consultora en projectes socials, ha desenvolupat la seva carrera professional a la cooperativa Agintzari. Treballa com a tècnica de desenvolupament i innovació de serveis socials i en la projecció de noves necessitats i oportunitats d'intervenció social.

IMMA PÉREZ



Advocada per la Universitat de Barcelona. Habilitada com a educadora social. Mediadora. Màster ESADE en Gestió i Educació Pública. Ha exercit com a fiscal i jutge. va ser directora de la DGAIA (Direcció General d'Atenció a la Infància) i secretària d'Infància de la Generalitat de Catalunya.

KATERINA
NANOU



Katerina Nanou treballa a polítiques i defensa a Eurochild i coordina la campanya Opening Doors for Europe's Children. Grau en Treball Social i màster de recerca (MRE) en Política Social Europea. Té experiència com a treballadora social amb gent gran, sense llar, infants i com a investigadora en temes d'adopció d'infants, infants en cura alternativa i promoció de la salut mental dels infants a l'escola secundària.

PEDRO
CODURAS



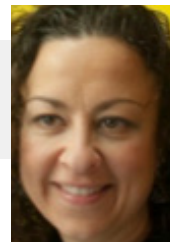
Representant de FICE España. Mestre i llicenciat en Ètica Social i Psicologia. Ha treballat com a terapeuta en diversos projectes de protecció de menors. Actualment és gerent de la Fundación para la Atención Integral del Menor i representant de FICE España.

JOAN CANIMAS



Doctor en Filosofia i màster en Bioètica i Dret. Professor de la UdG i de la UOC. Coordinador científic de l'Observatori d'Ètica Aplicada a l'Acció Social, membre del Comitè d'Ètica dels Serveis Socials de Catalunya, del Comitè d'Ètica Assistencial de l'Institut d'Assistència Sanitària i del Comitè d'Investigació Clínica de l'Institut d'Assistència Sanitària.

MARTA MONTOYA



Directora del CRAE Kairós-Eduvic. Diplomada en Educació Social per la Universitat Ramon Llull. Postgrau en Mediació i Resolució de Conflictos. S'ha format durant cinc anys en teràpia familiar sistèmica i ha fet cursos i seminaris sobre l'àmbit de la salut mental i de la infància i l'adolescència.

MARTA GARCIA



Llicenciada en Filosofia i Ciències de l'Educació, amb especialitat en Pedagogia Terapèutica, i diplomada en Logopèdia. És presidenta, directora tècnica i responsable de qualitat i millora contínua de la cooperativa ISOM, de la qual és sòcia fundadora.

AGNÈS PÀMIES



Educadora social i psicopedagoga, especialitzada en menors en risc social i en direcció d'ONG. Actualment és directora tècnica del Casal dels Infants, però la seva trajectòria professional combina l'atenció a la infància amb la intervenció comunitària.

ANNA SOLÉ



Responsable de l'Àrea de Coordinació, Participació i Drets de la DGAIA. Com a diputada ha participat a la Comissió de Salut, a la d'Empresa i Ocupació, a la d'Ensenyament i Universitats, a la de Benestar, Família i Immigració, a la de Polítiques de Joventut i a la Comissió d'Infància.

FEDAIA, Federació d'Entitats d'Atenció i d'Educació a la Infància i l'Adolescència

Plataforma que agrupa a Catalunya el conjunt d'entitats que treballen amb infants, joves i famílies en situació de risc d'exclusió social o desemparament. Nascuda l'any 1996, està formada per entitats d'iniciativa social sense ànim de lucre d'arreu de Catalunya que atenen més de 100.000 infants i 35.000 famílies i es caracteritzen per dur a terme una tasca d'atenció i d'educació des de l'àmbit de la protecció i la prevenció, treballant en xarxa des de la proximitat territorial. Durant els darrers vint anys, la FEDAIA ha impulsat importants canvis i transformacions, tant des del punt de vista polític com tècnic, treballant activament pel reconeixement dels drets dels infants, els adolescents, els joves i les famílies més vulnerables de la nostra societat.

PalauMacaya

Fedaia
Federació d'entitats
d'atenció a la infància
i l'adolescència



Fundació Bancària "la Caixa"