



## TRIBUNA FEDAIA: ESPACIO DE REFLEXIÓN SOBRE INFANCIA Y FAMILIA EN RIESGO

PALAU MACAYA, BARCELONA, DE ENERO A MAYO DE 2017

 6' DE LECTURA

**PROYECTO SELECCIONADO EN LA CONVOCATORIA DEL PALAU MACAYA**, cuya finalidad es apoyar iniciativas y proyectos de reflexión, debate, intercambio y difusión de ideas que ayuden a entender mejor los retos que tiene planteados nuestra sociedad y que permitan identificar nuevas tendencias de progreso y transformación social.

**E**l ciclo Tribuna FEDAIA nació con la voluntad de poner de manifiesto la realidad de los niños, adolescentes, jóvenes y familias en situación de riesgo y vulnerabilidad en Cataluña. A través de diferentes ponencias y de la elaboración y posterior publicación de distintos artículos de reflexión, se pretende reforzar la incidencia política y social de las entidades que trabajan con la infancia en riesgo. Cuatro conferencias conducidas por expertos de ámbito autonómico, nacional y europeo sirvieron

para abrir un debate sobre la necesidad de realizar un cambio de modelo de atención a la infancia, menos institucionalizado y mucho más comunitario. Gracias a estas ponencias ha podido abrirse el debate en Cataluña, reflejando el cambio de modelos ya llevado a cabo en otras ciudades y en otros países y que lo que persigue no es nada más que garantizar una mejor calidad de vida de los niños y jóvenes en riesgo de entrar o salir de una atención institucional.



**Obra Social "la Caixa"**

## 1 RETO :

Abrir un debate sobre un cambio de modelo de atención a la infancia con la intención de mejorar su calidad de vida y hacer que sus necesidades se conviertan en una prioridad política y social.

## 2 OBJETIVOS DEL CICLO :

El principal objetivo que se persigue es la generación de un debate y reflexión iniciados hace tiempo en Europa sobre la necesidad de impulsar un proceso de cambio de modelo de atención a la infancia en riesgo que apuesta por una mayor intervención de la comunidad y una menor institucionalización.

## 3 LAS IDEAS CLAVE :

### UN ENTORNO FAMILIAR ES FUNDAMENTAL PARA EL DESARROLLO DE UN NIÑO

Gracias a las diferentes actividades realizadas en el marco del ciclo, se ha podido comprobar que un entorno familiar cariñoso es fundamental para el desarrollo de un niño y que una atención basada en la familia es más eficaz que la atención institucional para los niños y niñas a largo plazo.

### ES NECESARIO EMPODERAR LA COMUNIDAD PARA LOGRAR UNA MEJOR ATENCIÓN A LA INFANCIA

La desinstitucionalización (DI) no consiste en centrarse en la actuación residencial, que seguirá siendo un componente importante, sino en los sistemas avanzados en la transición a la comunidad y la atención basada en la familia. No hay que entender la desinstitucionalización como un cierre total de instituciones sino como una actuación integrada de prevención e inversión en la infancia y la familia.

Al hablar de desinstitucionalización nos referimos al fortalecimiento de las familias y **una atención centralizada en el niño o niña, en sus necesidades** en cada momento, **teniendo en cuenta siempre el interés superior del niño** y la valorización de los servicios residenciales como fórmula de atención de carácter comunitario.

El bienestar de la infancia debe ser concebido como pieza fundamental del desarrollo social y económico de nuestro país y tiene que representar un eje vertebrador de las políticas públicas, actuando de forma preventiva y creando un modelo de atención integral que garantice la protección de los derechos de todos nuestros niños y niñas.

## 4 ACTIVIDADES QUE COMPONEN EL CICLO :

### LA ATENCIÓN A LA INFANCIA EN RIESGO: UNA MIRADA A LO LARGO DE LOS ÚLTIMOS VEINTE AÑOS EN ESPAÑA, CATALUÑA Y EUROPA

**17 de enero de 2017**

El objetivo de este primer seminario es realizar un recorrido, de la mano de expertos en la atención a la infancia y adolescencia en riesgo, de los últimos veinte años, en el que se ponga de manifiesto cómo ha sido la evolución del sector, de la normativa, de las entidades y de los profesionales que se dedican al mismo, al lado de la mirada de cómo ha sido la evolución en otros países de Europa. Para comprender y consensuar al máximo dónde pretendemos llevar la atención a la infancia en nuestro país, tenemos que conocer su historia, sus orígenes, de dónde venimos y qué procesos y transformaciones han sido llevadas a cabo en los últimos años.

*Con la participación de: Cristina Ojanguren, Imma Pérez, Katerina Nanou.*

### EVOLUCIÓN EN EL MODELO DE LA ATENCIÓN A LA INFANCIA EN RIESGO. TRANSICIÓN DE UN MODELO DE ATENCIÓN INSTITUCIONAL A COMUNITARIO. MARCO TEÓRICO DE REFERENCIA EN EUROPA

**14 de febrero de 2017**

El objetivo de este segundo seminario es conocer de primera mano, gracias al European Expert Group on the Transition from Institutional to Community-based Care y otras instituciones europeas, cuáles son las directrices comunes en Europa sobre la transición de un modelo de atención residencial a un modelo de atención comunitaria. Un debate sobre un modelo extrapolable a las personas con discapacidad, las personas con problemas de salud mental y las personas mayores en Europa y que también es preciso referenciar para llevar a cabo en nuestro país.

*Con la participación de: Emmanuel Sherwin, Jamie Bolling, Marianne Dayen, Cristina Font.*

### LA ÉTICA EN LA PRÁCTICA PROFESIONAL EN EL MARCO DE UN NUEVO MODELO DE ATENCIÓN A LA INFANCIA EN RIESGO

**3 de abril de 2017**

El objetivo de este seminario es reflexionar sobre la importancia de la necesidad que tienen las entidades que atienden a la infancia y adolescencia de trabajar siguiendo unos criterios éticos y, al mismo tiempo, ser conocedores del marco legal, las recomendaciones y la evolución del modelo de atención a la infancia para tomar conciencia de las reflexiones y la actualidad que el sector está priorizando.

*Con la participación de: Pedro Coduras, Joan Canimas, Marta Montoya, Marta Garcia, Agnès Pàmies, Anna Solé.*

### REFLEXIONES SOBRE EL MODELO EN LA ATENCIÓN A LA INFANCIA EN RIESGO. BUENAS PRÁCTICAS

**17 de mayo de 2017**

| [Ver vídeo](#)

El objetivo del encuentro es la reflexión sobre el actual modelo de atención a la infancia y adolescencia en riesgo para valorar si se ajusta a las necesidades de los niños y sobre si existen otras vías que sean más adecuadas. ¿Cómo enfocar la atención en el nuevo paradigma? La presentación de buenas prácticas enfocadas a este cambio en la atención de niños y niñas y adolescentes puede proporcionarnos una hoja de ruta que nos permita alimentar el debate y acompañe a las entidades, Administración Pública y el sector en general en esta evolución.

*Con la participación de: Jana Hainsworth, Ivanka Shalapatova, Nausica Castelló, Alba Muro.*

## 5 CONCLUSIONES DEL CICLO:

Al iniciar el ciclo Tribuna **FEDAIA**, bajo el título **Cambio de Modelo en la Atención a la Infancia en Riesgo: Transición de un Modelo de Atención Institucional a un Modelo Comunitario**, lo hacíamos con la intención de abrir un debate y reflexión sobre el actual modelo de atención a la infancia más vulnerable, con la mirada puesta también en Europa, donde cientos de miles de niños y niñas están creciendo en el cuidado institucional, y esta situación persiste pese a la evidencia que demuestra que un entorno adecuado es fundamental para el desarrollo de un niño.

A lo largo de estos meses y gracias a los espacios Tribuna hemos podido reflejar el cambio en la atención llevada a cabo en los últimos años y, gracias a las aportaciones al debate de varios expertos, tanto nacionales como internacionales, hemos enriquecido nuestro propio proceso interno de reflexión para trabajar en la mejora de la calidad de vida de niños, adolescentes y jóvenes en riesgo de entrar o salir de una atención institucional.

Gracias a los Tribuna hemos podido conocer también los orígenes de nuestro actual sistema de protección a la infancia, para comprender mejor de dónde venimos y reflexionar con el máximo de datos posible sobre hacia dónde queremos ir. Hemos podido conocer de primera mano la situación en otros países europeos y reflexionar sobre los retos éticos que puede comportar un cambio de modelo. Hemos reflexionado mediante la presentación de buenas prácticas enfocadas y experiencias de este cambio de paradigma y hemos podido extraer experiencia de todos aquellos que ya trabajan con esta nueva mirada.

## 6 PARTICIPANTES :

### CONXITA FONT I ESCUDER



Responsable de Fondos Europeos. Departamento de Asuntos y Relaciones Institucionales y Exteriores y Transparencia. Jurista, especializada en la Unión Europea y en diplomacia y relaciones internacionales, miembro del Gabinete del Secretario de Asuntos Exteriores y de la UE y jefa del Servicio de Coordinación Interdepartamental dentro de la Secretaría para la UE.

### JAMIE BOLLING



Directora ejecutiva del ENIL (The European Network on Independent Living). Fue miembro del European Fundamental Rights Platform's Advisory Panel de 2010 a 2014. Ha sido subpresidenta del Grupo Experto Europeo en la Transición del Cuidado Institucional en el Cuidado Comunitario.

### ALBA MURO



Psicóloga de la Dirección General de Atención a la Infancia y Adolescencia. Licenciada en Psicología. Máster en Psicología Forense y Criminal, especialista en abuso sexual infantil, violencia filioparental y en adolescentes. Experiencia laboral en justicia juvenil y en medio abierto, justicia de adultos y psicóloga del Equipo de Atención a Menores de 14 años Inimputables a la DGAIA.

### MARIANNE DOYEN



Directora de políticas del ESN (European Social Network). Especialista en atención comunitaria, diversidad funcional y fondos europeos para mejorar los servicios sociales. Ha liderado el grupo sobre diversidad funcional del ESN. Fue auxiliar de políticas en la Dirección General de Trabajo, Asuntos Sociales e Inclusión de la Comisión Europea.

### EMMANUEL SHERWIN



Copresidente del grupo de trabajo de cuidado alternativo de EuroChild y miembro del grupo directivo del proyecto conjunto Quality4Children de FCO, SOS y FICE. Actualmente es director de políticas y defensa de Hope and Homes for Children, donde trabaja por la desinstitucionalización.

### IVANKA SHALAPATOVA



Consejera delegada de For Our Children Foundation. Ha participado en la gestión de tres redes: en SEECRAN-Europa Suroriental, IFCO, especializada en el trabajo de cuidado de crianza, y el grupo de ONG por la CDI, que reúne organizaciones de todo el mundo para trabajar en la aplicación de la Convención de Naciones Unidas sobre los derechos del niño.

JANA  
HAINSWORTH



Se incorpora a Eurochild como secretaria general en enero de 2006. Responsable del desarrollo estratégico de la red Eurochild. En 2015 fue elegida presidenta de la Plataforma Social. Empezó su segundo mandato de dos años en abril de 2017.

NAUSICA  
CASTELLÓ



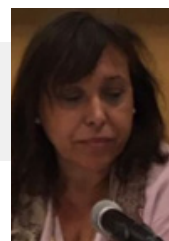
Educadora social, psicóloga y terapeuta familiar. Desarrolla su experiencia profesional primero en el campo de la educación social con adolescentes tutelados. Posteriormente, como terapeuta familiar. Actualmente, trabaja en ABD como psicóloga y coordinadora del programa LARIS y del programa PREINFANT.

CRISTINA  
OJANGUREN



Miembro de FICE España- Educadora social y consultora en proyectos sociales, ha desarrollado su carrera profesional en la cooperativa Agintzari. Trabaja como técnica de desarrollo e innovación de servicios sociales y en la proyección de nuevas necesidades y oportunidades de intervención social.

IMMA PÉREZ



Abogada por la Universidad de Barcelona. Habilitada como educadora social. Mediadora. Máster ESADE en Gestión y Educación Pública. Ha ejercido como fiscal y jueza. Fue directora de la DGAIA (Dirección General de Atención a la Infancia) y secretaria de Infancia de la Generalitat de Catalunya.

KATERINA  
NANOU



Katerina Nanou trabaja en políticas y defensa en Eurochild y coordina la campaña Opening Doors for Europe's Children. Grado en Trabajo Social y máster de investigación (MRE) en Política Social Europea. Cuenta con experiencia como trabajadora social con personas mayores, sin hogar, niños y como investigadora en temas de adopción de niños, niños en atención alternativa y promoción de la salud mental de niños y niñas en la escuela secundaria.

PEDRO  
CODURAS



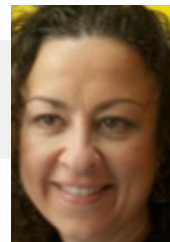
Representante de FICE España. Maestro y licenciado en Ética Social y Psicología. Ha trabajado como terapeuta en distintos proyectos de protección de menores. Actualmente es gerente de la Fundación para la Atención Integral del Menor y representante de FICE España.

## JOAN CANIMAS



Doctor en Filosofia y máster en Bioética y Derecho. Profesor de la UdG y de la UOC. Coordinador científico del Observatori d'Ètica Aplicada a l'Acció Social, miembro del Comité de Ètica de los Servicios Sociales de Cataluña, del Comité de Ètica Asistencial del Institut d'Assistència Sanitària y del Comité de Investigación Clínica del Institut d'Assistència Sanitària.

## MARTA MONTOYA



Directora del CRAE Kairós-Eduvic. Diplomada en Educación Social por la Universidad Ramon Llull. Posgrado en Mediación y Resolución de Conflictos. Se ha formado durante cinco años en terapia familiar sistémica y ha realizado cursos y seminarios sobre el ámbito de la salud mental y de la infancia y adolescencia.

## MARTA GARCIA



Licenciada en Filosofía y Ciencia de la Educación, con especialidad en Pedagogía Terapéutica, y diplomada en Logopedia. Es presidenta, directora técnica y responsable de calidad y mejora continua de la cooperativa ISOM, de la que es socia fundadora.

## AGNÈS PÀMIES



Educadora social y psicopedagoga, especializada en menores en riesgo social y en dirección de ONG. Actualmente es directora técnica del Casal dels Infants, pero su trayectoria profesional combina la atención a la infancia con la intervención comunitaria.

## ANNA SOLÉ



Responsable del Área de Coordinación, Participación y Derechos de la DGAIA. Como diputada ha participado en la Comisión de Salud, en la de Empresa y Ocupación, en la de Enseñanza y Universidades, en la de Bienestar, Familia e Inmigración, en la de Políticas de Juventud y en la Comisión de Infancia.

## FEDAIA, Federació d'Entitats d'Atenció i d'Educació a la Infància i l'Adolescència

Plataforma que agrupa en Cataluña al conjunto de entidades que trabajan con niños, jóvenes y familias en situación de riesgo de exclusión social o desamparo. Nacida en 1996, está formada por entidades de iniciativa social sin ánimo de lucro de toda Cataluña que atienden a más de 100.000 niños y niñas y 35.000 familias y se caracterizan por realizar una labor de atención y educación desde el ámbito de la protección y la prevención, trabajando en red desde la proximidad territorial. En los últimos veinte años, la FEDAIA ha impulsado importantes cambios y transformaciones, tanto desde el punto de vista político como técnico, trabajando activamente por el reconocimiento de los derechos de los niños, adolescentes, jóvenes y familias más vulnerables de nuestra sociedad.

PalauMacaya

**Fedaia**  
Federació d'entitats  
d'atenció a la infància  
i l'adolescència



Fundación Bancaria "la Caixa"